



Hoe plant je bomen aan in een cultuurhistorisch waardevol en open landschap? Een recent opgestelde landschapsvisie geeft hiervoor de richting.

300.000 nieuwe bomen voor gemeente Schagen

De biodiversiteit en landschappen in Nederland staan onder druk, mede als gevolg van schaalvergroting en intensief agrarisch grondgebruik. Overheden en burgers maken zich zorgen over hun leefomgeving. Er gaan dan ook steeds meer stemmen op om te investeren in groen. Gemeente Schagen heeft het voornemen om het tij te keren door het planten van 300.000 nieuwe bomen.

TEKST EN ILLUSTRATIES **Martijn Al**—landschapsarchitect, **René Kuiken**—stedenbouwkundige
FOTO'S **Martijn Al**

'Biodiversiteit en variatie in het landschap blijven afnemen'

Dankzij de 300.000 extra bomen wordt de variatie in het landschap vergroot, de biodiversiteit wordt verbeterd en de leefbaarheid van de gemeente versterkt. Maar hoe plant je zoveel bomen in een cultuurhistorisch waardevol en open landschap? Een recent opgestelde landschapsvisie geeft hiervoor de richting.

Achteruitgang biodiversiteit

Een van de oorzaken van de achteruitgang in biodiversiteit is de intensivering en schaalvergroting van de landbouw. Tijdens de ruilverkavelingen die met name na de Tweede Wereldoorlog plaats vonden, werden kleine boerenkavels gecombineerd tot enorme velden. Daarbij werden vele sloten gedempt en kleinschalige landschapselementen als bomen en boschages verwijderd.

Meer recent hebben veel bomen te lijden gehad van ziektes. Zo is een deel van de, voor de kuststrook van Schagen zo kenmerkende hakhoutbossen, geveld door iepenziekte, en zijn er rijen essen gekapt vanwege essentaksterfte. Het landschap wordt steeds eenvormiger waardoor de biodiversiteit en variatie in het landschap blijven afnemen.

Versterk leefbaarheid

Werken aan leefbaarheid is multifunctioneel. Het vergroten ervan biedt namelijk kansen voor het creëren van een mooie, aantrekkelijke leefomgeving, een verbetering van het vestigingsklimaat voor bedrijven en bewoners, een uitbreiding van het recreatieve palet en een versterking van de eigen identiteit van de gemeente.

Door te investeren in landschap en biodiversiteit vergroot je de leefbaarheid. Een gevarieerde biodiverse woon- en werkomgeving heeft kwaliteit, is aantrekkelijk en aangenaam om in te verblijven en recreëren. Dat vertaalt zich ook in economische voordelen.

Gemeente Schagen kenmerkt zich door twee gezichten. Aan de kust, in de zomer en weekenden een recreatief gezicht. In het achterland en doordeweeks een agrarisch gezicht. De gemeente wil minder een tweedeling. Een onderliggende opgave van dit project is om die twee werelden meer te verenigen en ook het achterland



Voorbeeld van lijnplanting. Dit kan een hakhoutbos zijn, maar het kan ook laanplanting zijn zoals op de foto.



Erfbeplanting. Het landschap blijft open, terwijl rond het agrarische bedrijf bomen worden aangeplant.

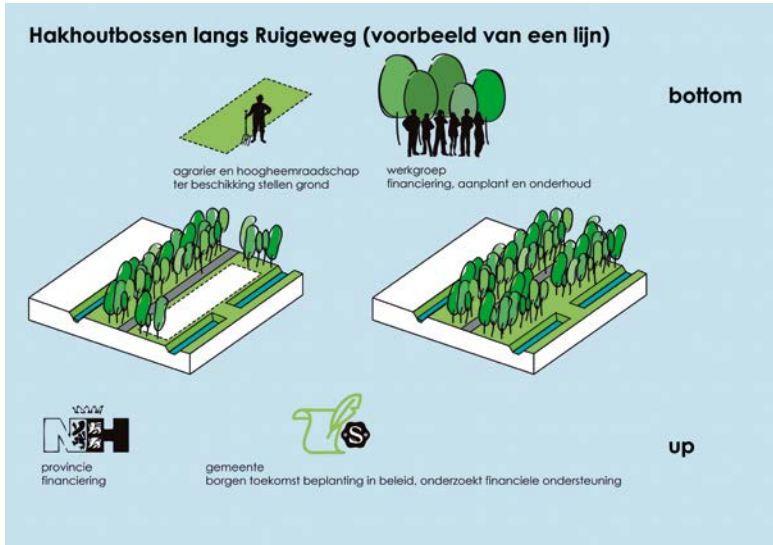


Specials. Dit kan een bos zijn, maar ook een bijtuin, een voedselbos, een bloementuin, een duindoornbos, een bomenweide of een kersentuin.

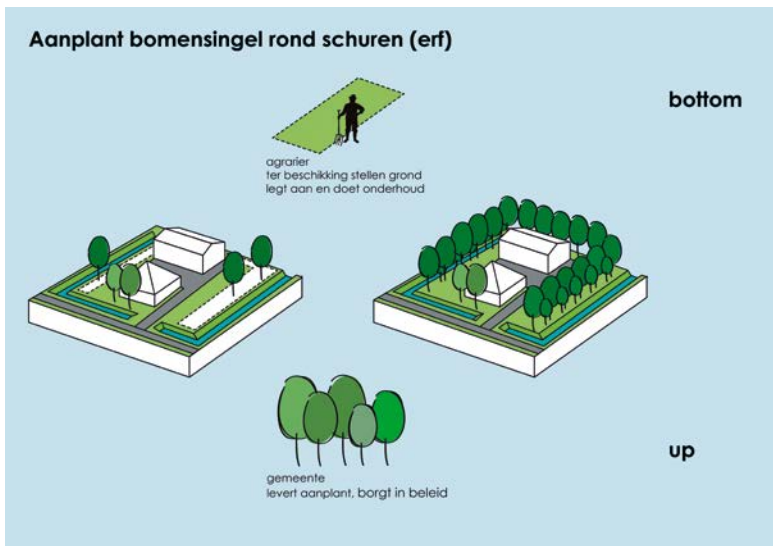
>

'Overgangen tussen groentypen hebben ecologische waarde'

Voorbeeld realisatie van een lijnbeplanting. Een agrariër en het Hoogheemraadschap stellen grond beschikbaar. Een werkgroep gaat vervolgens aan de slag met de financiering, aanplant en het onderhoud.



Voorbeeld realisatie van erfbeplanting waarbij het landschap open blijft. Ook hier wordt de grond door een agrariër ter beschikking gesteld. Deze doet ook zelf de aanleg en het onderhoud rond zijn bedrijf. De gemeente levert de aanplant.



Voorbeeld realisatie van een special, bijvoorbeeld een klimaatbos, voor compensatie van CO2-uitstoot. Hier levert de gemeente de grond en beplanting, het Hoogheemraadschap zorgt voor financiering, samen met bedrijven die bomen aanplanten als CO2-compensatie.



aantrekkelijk te maken voor recreatie en toerisme. Gemeente Schagen erkent het belang om te investeren in een groene leefomgeving en ziet de brede potentie die het kan hebben. En heeft zich daarom tot doel gesteld 300.000 bomen te planten.

Gebiedseigen landschapsvisie

De onlangs opgestelde landschapsvisie voor de gemeente Schagen geeft een gebiedseigen en uitvoeringsgericht antwoord op de vraag hoe die 300.000 bomen in het cultuurhistorisch waardevolle en open landschap een plek kunnen krijgen.

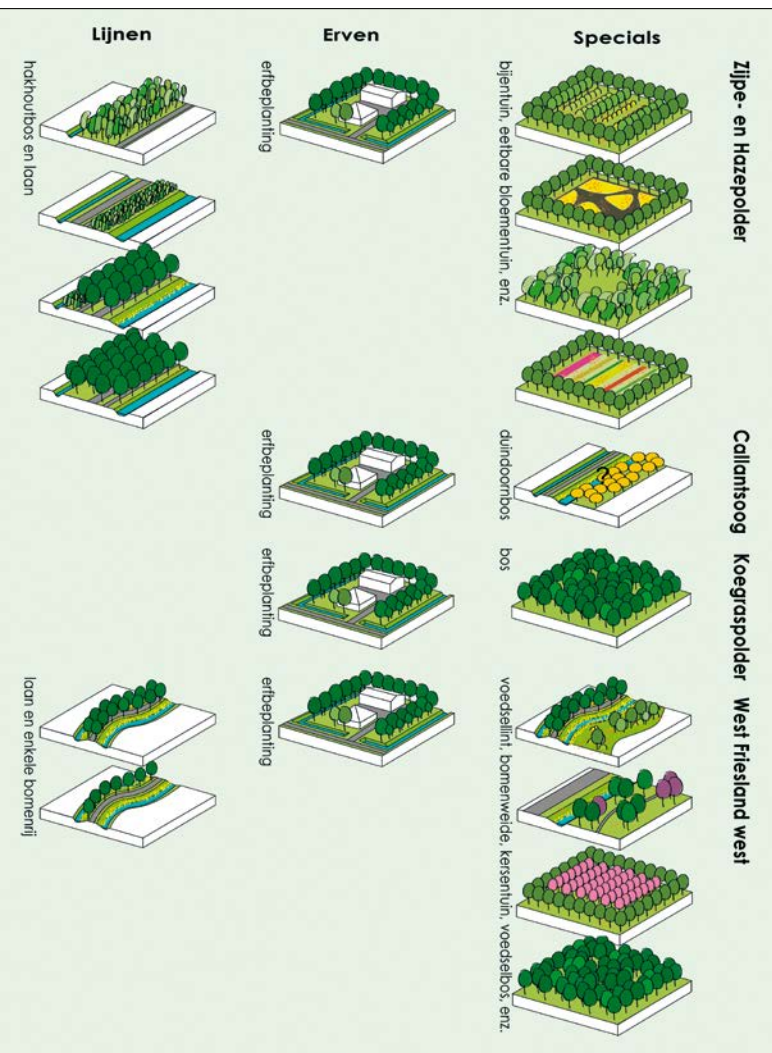
Gemeente Schagen is groot en bestaat in hoofdzaak uit vier verschillende landschapstypen. Provincie Noord-Holland heeft in de vorm van het uiterst informatieve document 'Leidraad Landschap & Cultuurhistorie' inzichtelijk gemaakt met welke landschappelijke en cultuurhistorische waarden er rekening gehouden moet worden bij het inpassen van ruimtelijke ontwikkelingen per landschapstype. Dit document gaat onder andere in op het behoud van waardevolle zichten en openheid en het versterken van de lange lijnen in de Zijpe- en Hazepolder. Het versterken van de afwisseling in het mozaïek landschap van West Friesland West. De wens voor het zichtbaar maken van Callantsoog als voormalig eiland. En tot slot het respecteren van de weidsheid van de Koegraspolder.

Besloten is om het laadvermogen van het landschap leidend te laten zijn bij het uiteindelijk aantal bomen. 300.000 bomen is geen vaststaand getal, het geeft de ambitie van het project weer. Het aantal is ook multi-interpretabel. Ga je bijvoorbeeld uit van een volgroeid bos met zo'n 200 bomen per hectare of van een net aangeplant bos met ongeveer 5.000 bomen per hectare?

In de landschapsvisie wordt gesteld dat de bomen ook struiken of andere landschapselementen kunnen zijn. Een combinatie van verschillende typen groen heeft zelfs de voorkeur omdat juist de overgangen tussen groentypen veel ecologische waarde hebben.

Strategische aanpak

Bovenstaande uitgangspunten hebben ge-



De passende groene bouwstenen per landschapstype. Links voorbeelden van lijnbeplanting. In het midden erfbeplanting. Rechts staan voorbeelden van specials.

Visiekaart gemeente Schagen met de verschillende soorten beplanting ingetekend.

leid tot het opzetten van landschappelijke bouwstenen. Specifiek voor de verschillende landschappen, onderverdeeld in de kenmerkende ruimtelijke elementen; lijnen, erfbeplanting en specials. Ruimtelijke elementen die onderdeel uitmaken van het cultuurhistorisch waardevolle landschap. Deze bouwstenen brengen de mogelijkheden die passen in het landschap in beeld en laten de keuzemogelijkheden zien.

De bouwstenen blijken een toepasbaar flexibel middel die fasering in tijd en proces mogelijk maakt. Het geeft bedrijven en bewoners handvaten om ook zelf projecten te initiëren. Dit laatste is belangrijk omdat de gemeente relatief weinig grond in het bezit heeft. De landschapsvisie vraagt een actieve en telkens wisselende rol van de gemeente. En soms blijft de rol van de gemeente beperkt tot advies of in het in overleg met grondeigenaren vastleggen van groen in beleid. Soms trekt de gemeente een grote rol naar zich toe zoals bij de aankoop van gronden voor realisatie van een bos.

De belangrijkste taak is actief en transparant mensen en projecten verbinden. Een mooi voorbeeld daarvan is het herstel van een aantal hakhoutbossen. Het initiatief daarvoor kwam van een groep enthousiaste bewoners. Het Hoogheemraadschap en een betrokken agrariër stelden hun grond ter beschikking. De gemeente bracht de verschillende partijen bij elkaar en legt de herstelde hakhoutbossen vast in het beleid.

Versterkt landschap

Aan de hand van de bouwstenen wordt gefaseerd gewerkt aan een groen raamwerk, waarmee het onderscheid tussen de vier landschappen beter afleesbaar wordt.

De lange lijnen van de Haze- en Zijpepolder worden aangezet met stevige groenstructuren haaks op de kust en het herstel van hakhoutbos evenwijdig aan de kust. Het fijnmaziger mozaïeklandschap in West-Friesland west wordt versterkt door het planten van rijen bomen en heesters langs wegen. De Koegraspolder behoudt zijn karakteristieke openheid. In

Bomenplan Schagen

Project – Bomenplan Schagen, onderdeel van het programma 'Schagen groeit door'.

Opdrachtgever – Gemeente Schagen.

Ontwerpteam – Martijn Al en René Kuiken, m.m.v. Peter de Ruyter.

Projectteam gemeente Schagen: Bas Slijkerman, Florus Dijkema, Niels Dekker, Miriam van Loenhout, Arjen Woning, Niek Witteveen, Sven van Nieuwenhoven.

Bron ondergrond plankaart – Leidraad landschap en cultuurhistorie, Provincie Noord-Holland.

Status – In uitvoering, vastgesteld door het college in juli 2020.

dit landschap beperkt nieuw groen zich tot het met erfbeplanting omsluiten van de XXL-schuren.

Het uiteindelijke resultaat is een versterkt landschap. Een groene woon- en werkomgeving, aantrekkelijker voor recreatie en toerisme, en een vergrote biodiversiteit. <